



in collaborazione con



# Il barometro del turismo

#Federalberghi

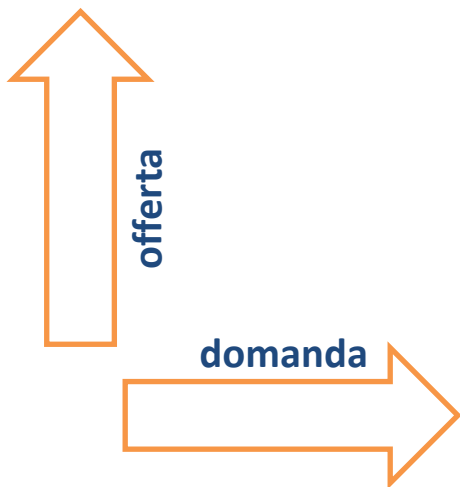
# Il comparto alberghiero

## Gli alberghi in Italia

Numero strutture 2020 e **variazione % 2020/2010**

★★★★★	571	+57,7%
★★★★	6.144	+20,9%
★★★	17.794	-0,9%
★★	5.236	-22,6%
★	2.457	-36,0%
	<b>32.202</b>	<b>-5,3%</b>

fonte: Istat



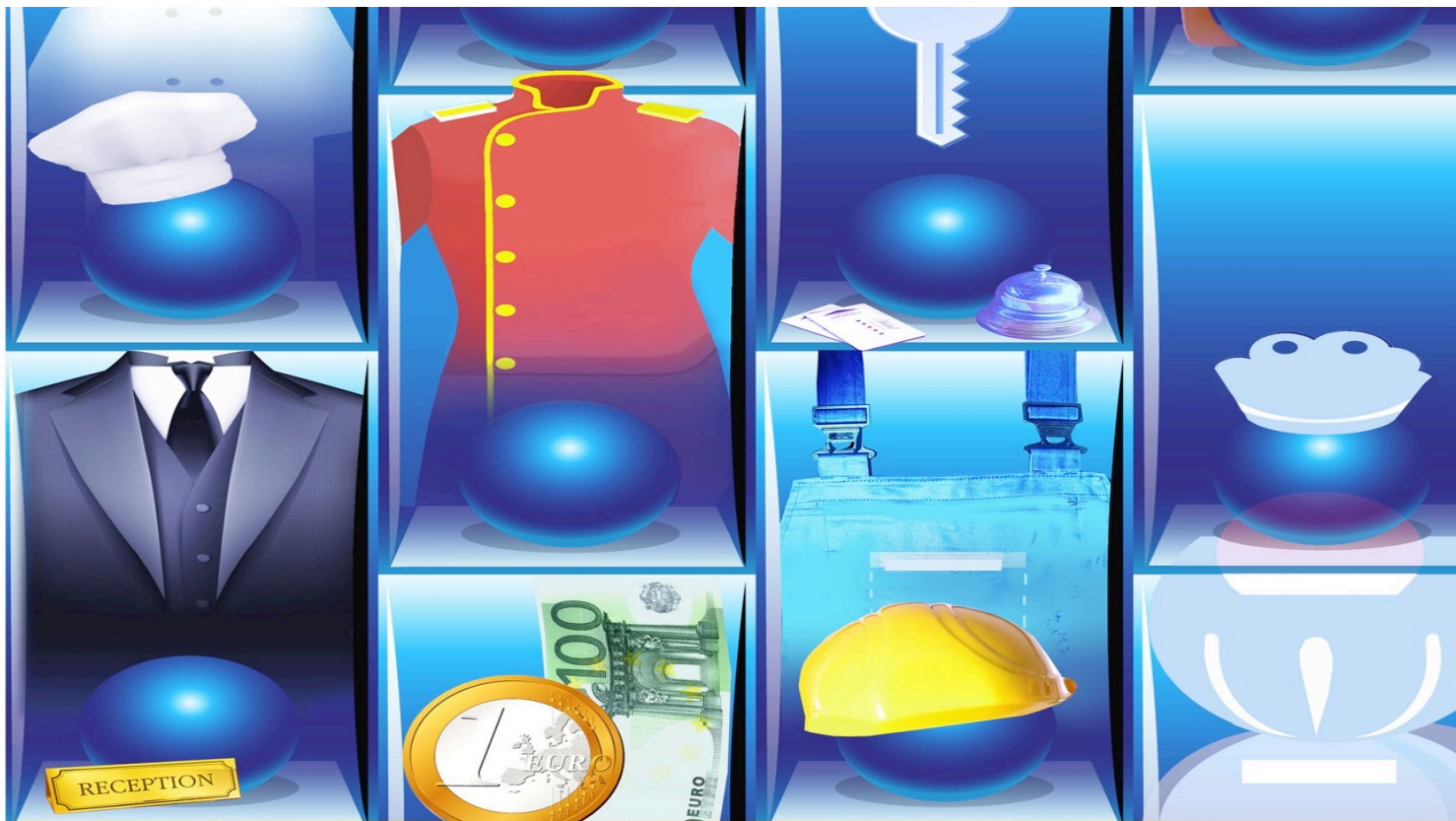
## Presenze in albergo

**Totale:** -33,9%  
**Italiani:** -15,1%  
**Stranieri:** -52,3%

gennaio – dicembre 2021/2019

fonte: Osservatorio Federalberghi

# Gli occupati nel settore



Alloggio e pubblici esercizi

**923.898 dipendenti**

Solo ricettivo

**177.282 dipendenti**

fonte: INPS (media annua relativa al 2020)

Occupati in albergo

**Totale: - 36,8%**

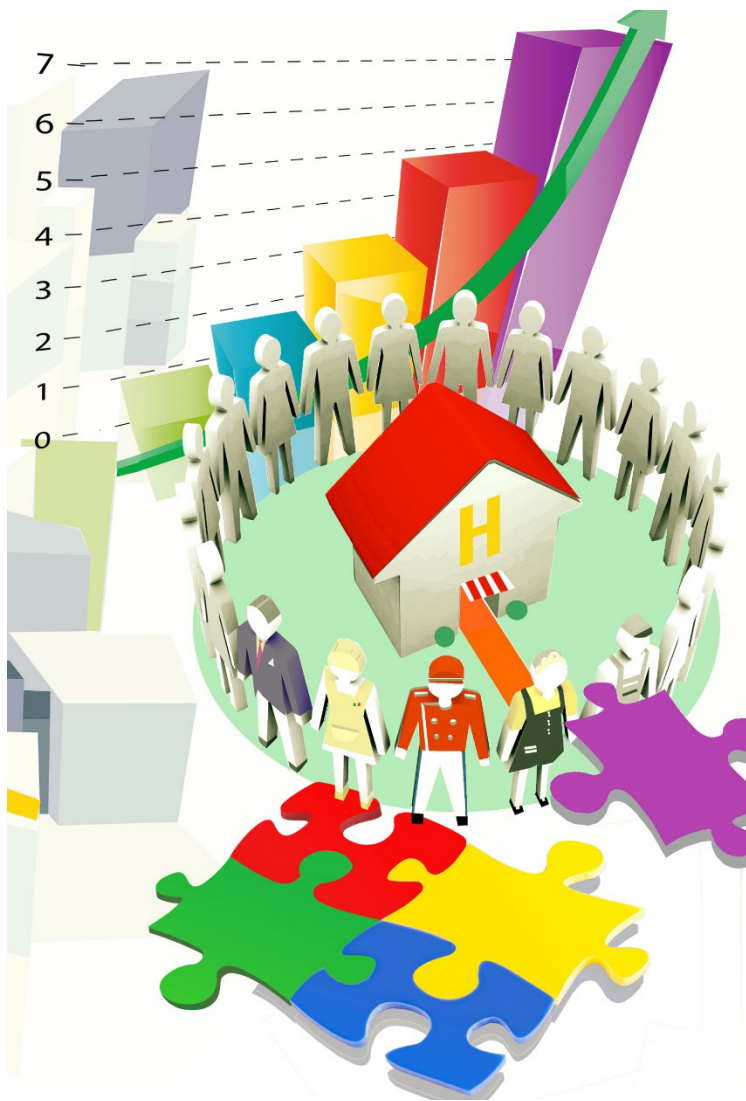
**Tempo indeterminato: - 28,7%**

**Tempo determinato: - 41,7%**

gennaio – dicembre 2021/2019

fonte: Osservatorio Federalberghi

# Le imprese che assumono



gennaio 2022

fonte: Unioncamere – ANPAL, Sistema Informativo Excelsior

\*Servizi di alloggio e ristorazione; servizi turistici

## Lavoratori previsti in entrata

### Turismo\*

valore assoluto

**47.620**

var% gennaio2022/2019

**-9,7%**

### Totale settori

valore assoluto

**457.650**

var% gennaio2022/2019

**-0,8%**

## Numero di partite IVA attivate

	III trimestre 2021	var % III trimestre 2021/2019
attività dei servizi di alloggio e ristorazione	5.384	- 27,4%
<b>alloggio</b>	<b>706</b>	<b>- 35,5%</b>
ristorazione	4.678	- 26,0%
Totale settori	107.024	+4,9%

fonte: Osservatorio sulle partite Iva – Mef, Dipartimento delle  
Finanze



## Alberghi ed esercizi complementari **Saldo iscritte-cessate**

**- 1.356 imprese\***

\*al lordo delle cancellazioni d'ufficio  
gennaio – dicembre 2021 (I55 Ateco)  
fonte: Infocamere-Unioncamere

# Spesa turistica

Spese stranieri in  
Italia:  
**11.696 milioni**  
di Euro  
**- 30,4% sul 2019**

III trimestre 2021/2019  
fonte: Banca d'Italia



Spese italiani  
all'estero:  
**5.277 milioni**  
di Euro  
**- 41,9% sul 2019**

III trimestre 2021/2019  
fonte: Banca d'Italia



**Avanzo: 6.419 milioni**  
di Euro  
**7.719 mln l'avanzo nel 2019**

**ULTIMA RILEVAZIONE OTTOBRE 2021**

Spese stranieri in Italia: **2.817 milioni € (-30,2% sul 2019)** - Spese italiani all'estero: **1.217 milioni € (-47,9% sul 2019)**  
Avanzo: **1.600 milioni € (1.697 nel 2019)**

# Comportamenti d'acquisto



## Tax free shopping nelle cinque principali destinazioni europee

	var% 2021 - 2019
Francia	-75%
<b>Italia</b>	<b>-82%</b>
Spagna	-79%
Germania	-84%
Portogallo	-55%

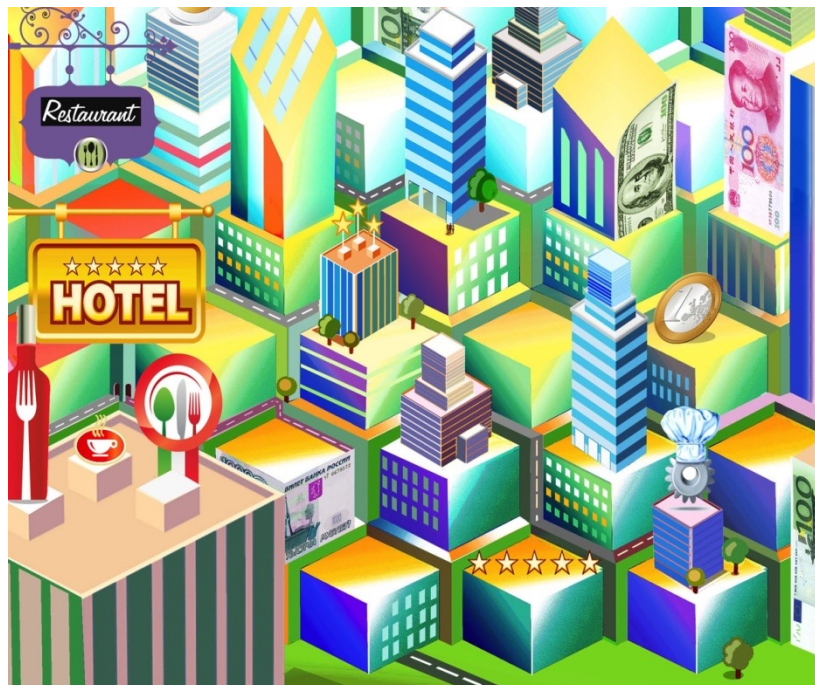
## Tax free shopping in Italia per provenienza

	% vendite sul totale delle nazionalità 2021	var% 2021 - 2019
Stati Uniti	28%	-55%
Russia	10%	-78%
EAU	9%	19%
Svizzera	6%	-28%
Ukraina	5%	-50%

gennaio – dicembre 2021 - 2019  
fonte: Planet

# Fatturato

Continua la fase fortemente negativa per il fatturato degli alloggi. Da gennaio a settembre 2021 la perdita è stata di oltre un terzo rispetto allo stesso periodo del 2019.



Anche a parità di prezzo medio, il tasso di occupazione e il ricavo medio mantengono valori ancora lontani da quelli del 2019.

	gen-sett 2021/2019
attività dei servizi di alloggio e ristorazione	-30,6%
<b>alloggio</b>	<b>-35,8%</b>
ristorazione	-28,2%

fonte: Istat

**Ricavo medio  
per camere occupate**

**-36,8%**

**Occupazione  
camere**

**-37,8%**

Su un campione bilanciato di camere delle strutture aperte nel periodo.

gennaio-dicembre 2021/2019

fonte: elaborazioni su dati RES STR Global



# Musei e traffico aeroportuale

Numero dei visitatori nei musei italiani continua ad essere molto lontano dall'epoca per-Covid. Da maggio a luglio 2021 sono stati circa 4 milioni con una perdita del 75% rispetto al 2019.



Il consuntivo del 2021 mostra un traffico aeroportuale ancora ben al di sotto dei volumi pre-pandemia. Il mercato estero si conferma più in difficoltà rispetto a quello interno.

Musei, monumenti ed aree archeologiche statali

**Visitatori: 4 milioni (-75%)**

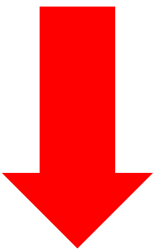
maggio-luglio 2021/2019  
fonte: MiC

Traffico aeroportuale in Italia  
numero passeggeri imbarcati e sbarcati  
(inclusi i passeggeri in transito diretto)

**Voli Nazionali: 41,8 milioni (-35,1%)**  
**Voli Internazionali: 37,9 milioni (-70,4%)**  
**Voli Totali: 80,7 milioni (-58,2%)**

gennaio-dicembre 2021/2019  
fonte: Assaeroporti

# Indicatori di fiducia



## Viaggiatore italiano

	2021	2019
ottobre	71	66
novembre	66	70
dicembre	60	67

fonte: Confturismo-SWG

**105,4**

**Imprese\***

gennaio 2022

da 112,7 di dicembre 2021

fonte: Istat

**93,6**

**Imprese  
del Turismo\*\***

gennaio 2022

da 117,4 di dicembre 2021

fonte: Istat

**114,2**

**Consumatori**

gennaio 2022

da 117,7 di dicembre 2021

fonte: Istat



\* Manifatturiere, di costruzione, dei servizi di mercato, del commercio al dettaglio

\*\* Alberghi, esercizi complementari, ristoranti, agenzie di viaggio, tour operators



Edizione gennaio 2022

A cura del **Centro Studi Federalberghi**©

In collaborazione con:



Illustrazioni: **Michelangelo Pace**

